

НАВСТРЕЧУ ЭКОБЕРЕГУ 21 — 23 СЕНТЯБРЯ



Алексей Копайгородский

глава города-курорта Сочи

«В год архитектуры администрацией города Сочи предприняты беспрецедентные меры по общественному обсуждению проекта генерального плана. Продолжают работу офисы по ознакомлению жителей с проектом, работает экспертная рабочая группа профессионалов по 5 жизненно важным для горожан направлениям проекта: экология, инженерная безопасность, аварийное жильё, население, транспорт. Продолжаем еженедельно обсуждать проект в каждом населённом пункте на сходах граждан. Ставка на максимальную открытость, детальный, продолжительный и честный диалог с населением. Эксперты и представители заинтересованной общественности находятся в постоянном контакте как с разработчиками генплана, так и с профильными структурами администрации города Сочи.

В Сочи, пока идёт разработка генплана, запрещено точечное строительство. Многоквартирные дома разрешается возводить только в рамках проектов комплексного развития территорий, предусматривающих школы и детсады. Этого от нас ждут люди. Высокая плотность застройки недопустима, она создает колоссальную нагрузку на инфраструктуру. Сочи



обладает уникальными природными ресурсами. Более 80 % земель занято особо охраняемыми природными территориями и историческими санаторно-курортными объектами. Наша задача — сохранить их. Город должен оставаться зелёным и развиваться как **ВЕДУЩИЙ КУРОРТ СТРАНЫ**.



Николай Шумаков

президент Союза архитекторов России

«У Союза архитекторов России и администрации города Сочи много совместных задумок и планов, которые обязательно будут реализованы, ведь за всеми решениями и достижениями стоят преданные своему городу люди, думающие руководители, творческое сообщество. В нашей памяти имена тех, кто стоял у истоков создания Сочинской архитектурной школы, кто невзирая на трудности, явили миру энергетически мощную архитектуру.

Проект генерального плана мы еще раз обсудим на международном архитектурном фестивале «ЭкоБерег» 21–23 сентября 2023 года в Сочи с участием лучших архитекторов и градостроителей страны. Сегодня перед нами всеми стоит серьезная задача — утвердить генеральный план лучшего курорта страны, чтобы Сочи к 2044 году получил обновлённый сбалансированный облик».



Дмитрий Литвинец

директор департамента архитектуры и градостроительства администрации города Сочи

Историческое поселение регионального значения: механизм работы

«Утверждённый приказом управления государственной охраны объектов культурного наследия Краснодарского края 14 июля 2023 года предмет охраны исторического поселения регионального значения город Сочи устанавливает зоны с особыми условиями использования территории и жёсткими градостроительными регламентами на площади 792 гектара. Эта информация уже внесена в государственную информационную систему обеспечения градостроительной деятельности и стала обязательной для застройщиков: она отражается в градостроительном плане земельного участка, который является основанием для проектирования.

При проведении анализа историко-культурной ценности города Сочи в рамках проекта вся территория в границах города была разделена на 36 зон, исходя из сложившейся планировочной структуры и характера застройки. Для каждой зоны были определены значения степени сохранности критериев историко-культурной ценности территории по следующим показателям: историческая

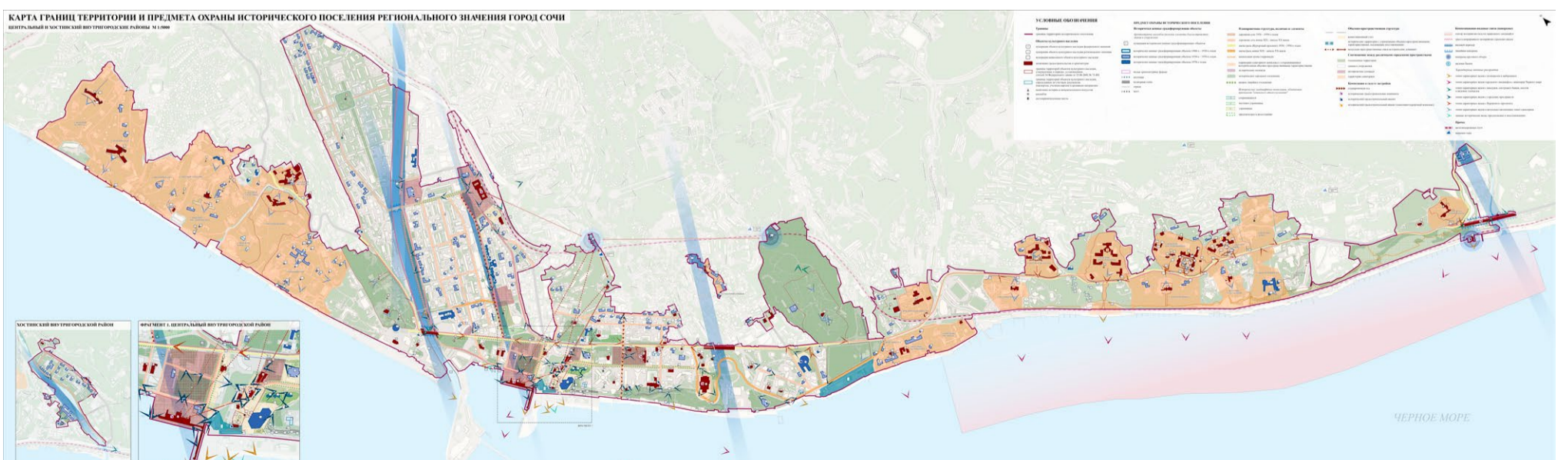
планировочная структура и её сохранность (планировка кварталов и сохранность исторической улично-дорожной сети); исторические площади и озеленение; объекты культурного наследия; исторически ценные градостроительные объекты; диссонирующие объекты; видовые коридоры и панорамы; характерные видовые раскрытия, композиционные видовые связи; историческая застройка с природным окружением; акценты и доминанты; панорамы кругового обзора; сектора видового раскрытия, перекрытые диссонирующей застройкой. В результате серьёзного анализа, были установлены границы исторического поселения.

В границах исторического поселения располагается 101 объект культурного наследия, а также 216 исторически ценных зданий и сооружений, формирующих городскую застройку.

В границах утверждённого исторического поселения территория разделена на 30 секторов с индивидуальными градостроительными требованиями и видами разрешённого использования. Так, например, для сектора вблизи железнодорожного вокзала обязательным требованием является сохранение исторической композиции и существующих параметров. Территория, прилегающая к р. Сочи вблизи ул. Чайковского имеет разрешённые виды использования земельных участков «историко-культурная деятельность; благоустройство территории» с максимальной высотой 8 м.

Каждый из 30 секторов имеет индивидуальные требования к разрешённым и запрещённым видам разрешенного использования земельных участков; показатели максимальной высоты объектов, площади застройки, площади озеленения; объемно-пространственные и композиционно-силуэтные характеристики; требования к архитектурным решениям, качеству и цвету отделочных материалов.

Результатом этой серьёзной работы станет сохранение исторически ценных градостроительных объектов, планировочной и объемно-пространственной структуры, композиционно-видовых связей, панорам и силуэта города».



История Сочи начинается ещё в бронзовом веке, о чем свидетельствуют dolmeny, мегалитические погребальные сооружения, которых очень много вокруг Сочи.

В первом веке нашей эры строительство укреплений на восточном побережье Чёрного моря было начато греческим царём Аспургом. Как и его отец Асандр, он сумел превратить своё царство в могущественное государство, покорив соседние народы и создав сеть военно-хозяйственных поселений. Так появился город Амспалида (Гераклея) на территории города Сочи. По всей видимости, окончательно остатки крепости были использованы в XIX-XХ вв. сначала при строительстве форта Александрия (1838 г.).

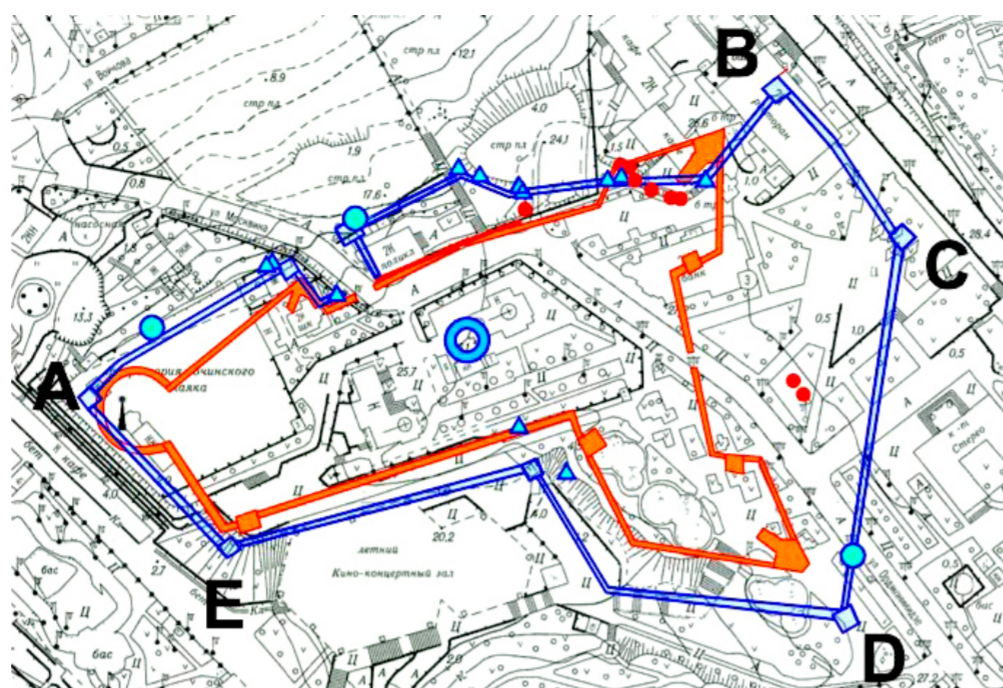
В 1864 разрушенное в ходе Крымской войны Навагинское укрепление было отвоёвано у горцев и восстановлено как Даховский пост. После окончания Кавказской войны в 1874 пост преобразовали в гражданское поселение — посад, населённый главным образом солдатами и матросами.

В 1933 году был утверждён первый Генеральный план (районная планировка) Сочи-Мацестинского курорта, который предполагал в течение 25 лет строительство не только объектов курортного назначения, но и обширной инфраструктуры. Город Сочи вошел в число Всесоюзных ударных строек. Пространственный облик курорта, по замыслу автора проекта планировки — архитектора, заведующего сектором планировки населённых мест Гипрогора Н. З. Несиса, должен был формироваться в первую очередь на основе гармоничного сочетания с природной средой.

Изначально и генплан 1933 года имел существенный недостаток: железнодорожная и автомобильная дороги были заложены очень близко к морю. Город навсегда стал «узким». Стержнем плана застройки стал Курортный проспект (Сталинский проспект до 1957 года), на который как бы нанизывались санатории, скверы и парки, объекты культуры.

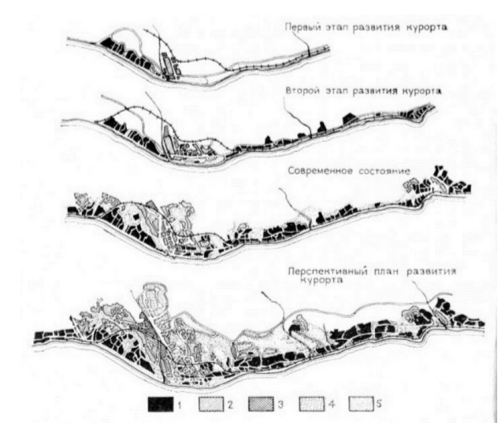
В 1948 году был утверждён составленный коллективом проектировщиков под руководством инженера И. К. Жилко новый проект планировки курорта, согласно которому городу Сочи была отведена роль административного, научно-медицинского, культурного и торгового, а Мацесте — лечебного центра.

Проект планировки предусматривал его развитие исходя из расчётной общей численности постоянного населения в 70 тысяч человек, отдыхающих — 11 тысяч человек. Предусматривалось увеличение территории города Сочи с 1715 до 2210 гектаров по следующим направлениям: «а) вдоль моря — до Мамайки — на склонах, обращённых к реке; б) вдоль Хлудовского ручья — на склонах гор Перловой и Пасечной; г) вдоль реки Сочи — на склонах, обращённых к реке; д) вдоль реки Верещанки — на склонах, обращённых к реке».



Генеральный план (Схема планировки) Сочи-Мацестинского курортного района 1933 г.

Генеральный план 1967 г.



Значительной вехой в развитии прогрессивных направлений в развитии города явилась разработка Гипрогором в 1965 г. проекта районной планировки курортного региона Туапсе — Адлер (авторы — ГАП Л. Б. Вавакин, архитекторы М. Комаров, Ф. Ясон и др.). Отличительной чертой этого проекта было предложение о создании трёх поясов горно-санитарной охраны курорта, развитие курортов в глубину до 3 км от моря с установлением

в этой зоне строго санитарного режима. В 1967 г. был разработан генеральный план развития города-курорта на 1967–1992 гг., предусматривавший увеличение ёмкости курорта, развитие курортной части города, протянувшейся вдоль береговой полосы, строительство восьми новых курортных комплексов по побережью и горного курорта в Красной Поляне. Предусматривалось увеличить одновременно ёмкость курорта с 42 до 200 тыс. мест, сделать курорт круглогодичным, расширить его возможности в лечении и отдыхе детей.

В русле реализации генерального плана 1967 года, установившего «застройку города пятиэтажными жилыми домами и домами повышенной этажности на свободных и реконструируемых территориях в соответствии с проектами детальной планировки и застройки отдельных жилых районов и микрорайонов», почти повсеместно в Сочи велось строительство школ, детских садов, больниц и поликлиник, зданий, предназначенных для общественного питания, зданий и сооружений

торгового и культурно-бытового назначения. С конца 1960-х годов в городе разворачивалось высотное (в понимании того времени) жилищное строительство: первым был построен девятиэтажный дом на 80 квартир на улице Роз, несколькими месяцами позже — 14-этажный дом на улице им. Островского. Постепенно возведение домов «повышенной этажности» вошло в практику строительства на осваиваемых территориях.

Генеральный план 1967 года не был реализован в полной мере ввиду коренных изменений политического устройства хозяйственно-экономического уклада страны в конце 1980 — начале 1990-х гг. Генплан переходного периода от 1990 года — был отклонен Госстроем СССР, но в 1996 году постановлением главы администрации Сочи Н. И. Карпова был утверждён документ под названием «Генеральный план Большого Сочи. Корректур».

Грянувший в 1998 году дефолт остановил работы над корректировкой генплана.

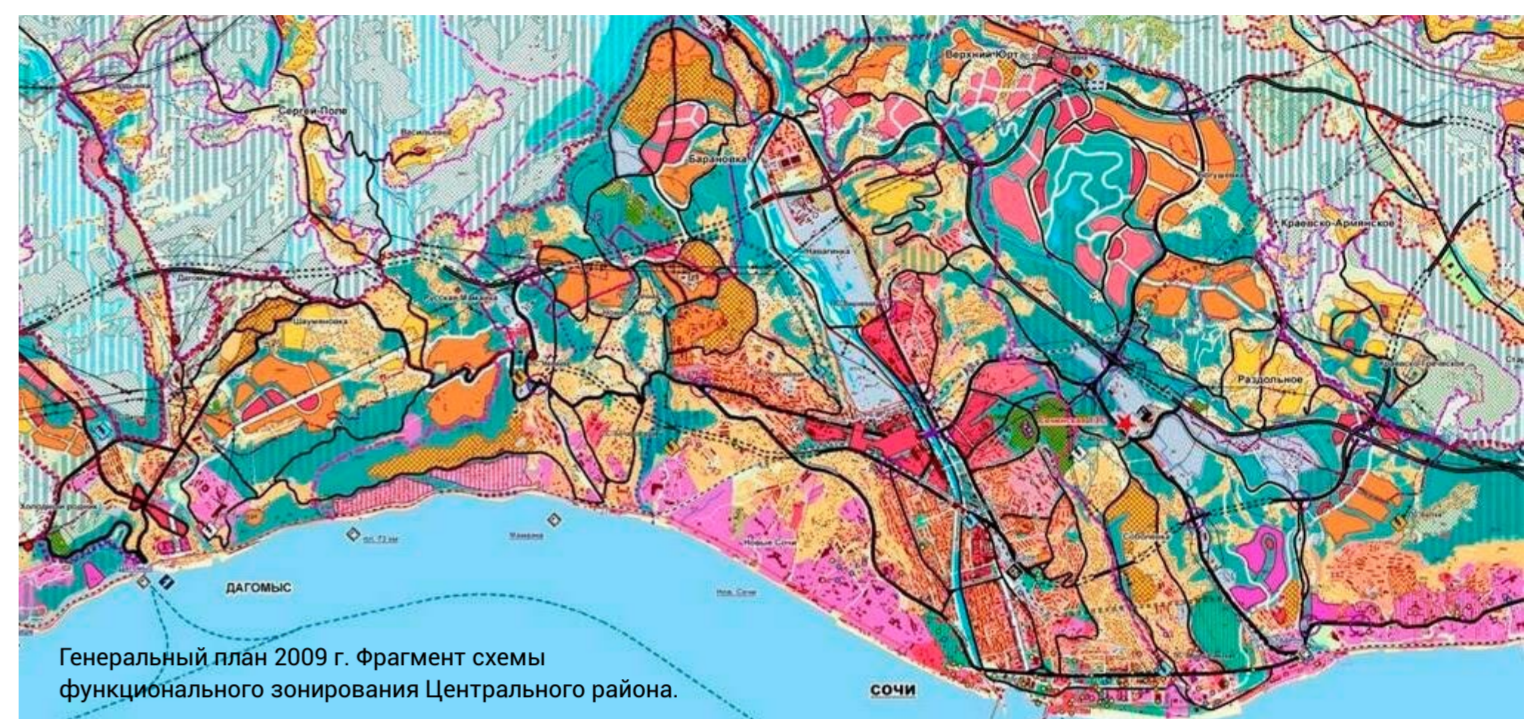
Генеральный план развития курорта до 2032 года был утверждён решением Городского Собрания Сочи 14 июля 2009 года № 89 на 2 расчётных периода: 1 этап — 2014 год, 2 этап — 2032 год.

Учитывая специфику задач, поставленных при разработке генплана Сочи по подготовке к зимней Олимпиаде 2014 года, принятие проектных решений требовало особенно тесного взаимодействия всех заинтересованных сторон: проектировщиков в лице ведущих институтов страны — ОАО «Гипрогор» (г. Москва) и ФГУП РосНИИУрбанистики (г. Санкт-Петербург), администраций Краснодарского края и администрации г. Сочи, ГК «Олимпстрой», федеральных структур и ведомств, общественных организаций города.

Наличие у города генерального плана было требованием Заявочной книги Международного олимпийского комитета. Генеральным планом было предусмотрено масштабное строительство, связанное с зимней Олимпиадой 2014 года: предусмотрены крупные ле-

2009 г.

новые арены в Имеретинской низменности, спортивные комплексы в Красной Поляне, гостиницы, новые жилые районы для переселения граждан. Была сформирована новая транспортная система со строительством дублёра Курортного проспекта и магистральной автодороги М-27; строительство совмещённой авто- и железнодорожной магистрали Аэропорт — Красная Поляна, предусмотрены реконструкция и строительство новых железнодорожных вокзалов и станций. Генпланом 2009 года была запланирована полная модернизация инженерной инфраструктуры города для обеспечения надежного электро-, тепло- и газоснабжения олимпийских объектов, а также жилых районов Сочи и сельских населённых пунктов, расположенных в горной местности.



Генеральный план 2009 г. фрагмент схемы функционального зонирования Центрального района.

2017 г.

Проект внесения изменений в Генеральный план 2017 год.

Потребность в корректировке генплана 2009 года назрела сразу же после утверждения: масштаб схемы функционального зонирования в нем был 1:25000 (в одном сантиметре 250 метров), что не позволяло идентифицировать городскую территорию. В задачу проекта внесения изменений в генплан 2017 года входило проанализировать всё, что было построено в период 2009 — 2017 годов, наметить объекты местного значения и муниципального строительства на перспективу до 2032 года.

Однако проект корректировки генплана не был утверждён в связи с отрицательной позицией Минприроды России и Рослесхоза. Итогом стало то, что в августе 2019 года решением суда земли гослесфонда были исключены из земель населённых пунктов, в этой части генеральный план 2009 года был отменён.

Проект генерального плана 2023 год.



ОБЪЕКТЫ СОЦИАЛЬНОЙ ИНФРАСТРУКТУРЫ	Расчётная потребность к 2044 г.	Существующие сохраненные объекты		Предусмотренные к реконструкции и для размещения		ВСЕГО	
		вместимость	кол-во объектов	вместимость	кол-во объектов	вместимость	кол-во объектов
ОБРАЗОВАНИЕ	Детские сады	57,6 тыс. мест	18,6 тыс. мест	97	39,3 тыс. мест	170	57,9 тыс. мест
	Общеобразовательные школы	93,6 тыс. мест	46,6 тыс. мест	72	47,6 тыс. мест	56	94,2 тыс. мест
	Организации доп. образования	78 тыс. учащихся	39,6 тыс. мест	248	38,4 тыс. учащихся	67	78,2 тыс. учащихся
ЗДРАВООХРАНЕНИЕ	Больницы	11,1 тыс. коек	3,99 тыс. коек	18	7,2 тыс. коек	10	11,19 тыс. коек
	Поликлинические учреждения	18,3 тыс. посещ. в смену	9 тыс. посещ. в смену	93	12,8 тыс. посещ. в смену	78	21,8 тыс. посещ. в смену
	Станции скорой помощи	103 автомобилей	97 автомобилей	8	31 автомобиль	5	128 автомобилей
КУЛЬТУРА	Библиотеки	3200,6 тыс. ед. хранения	1440 тыс. ед. хранения	36	1780 тыс. ед. хранения	40	3220 тыс. ед. хранения
	Учреждения культурно-клубного типа	18,3 тыс. посад. мест	7,2 тыс. посад. мест	48	11,9 тыс. посад. мест	40	19,1 тыс. посад. мест
	Спортивные залы	64 тыс. кв. м площади пола	30 тыс. кв. м площади пола	83	58,4 тыс. кв. м площади пола	53	88,4 тыс. кв. м площади пола
СПОРТ	Плоскостные спортивные сооружения	200 га	29,14 га		168,05 га		197,19 га
	Бассейны	15,4 тыс. кв. м зеркала воды	0,5 кв. м зеркала воды	2	16,1 тыс. кв. м зеркала воды	17	16,6 тыс. кв. м зеркала воды

Впервые проект генерального плана имеет социальную направленность и не предусматривает нового высотного строительства, кроме территорий, предусмотренных для расселения граждан из ветхого и аварийного жилья. Сохраняется возможность строительства новых жилых объектов в условиях действующих договоров о комплексном развитии территории. Предусмотрено масштабное решение социальных вопросов: до 2044 года появятся 27 новых ООПТ местного значения, 1471 га новых озеленённых территорий общего пользования, курортных и тематических парков, 170 детских садов, 56 общеобразовательных школ, 67 объектов дополнительного образования, 40 библиотек и клубов, 53 спортзала, 17 бассейнов.

Для синхронизации генерального плана и правил землепользования и застройки, в настоящее время проводятся конкурсные процедуры по отбору подрядчика по разработке правил землепользования и застройки города-курорта Сочи, в соответствии с 44-ФЗ.



Музей архитектуры имени А. В. Щусева в Сочи

В 2023 году исполняется 150 лет со дня рождения одного из крупнейших российских архитекторов –

Алексея Викторовича Щусева.

Мастер на протяжении 52 лет вел активную профессиональную деятельность и создал свыше 200 архитектурных проектов, из которых более 80 было реализовано, а кроме того занимался защитой наследия, опубликовал около 140 статей, преподавал, работал для театра, дважды возглавлял музеи: Государственную Третьяковскую галерею (1926–1928) и основанный им Музей русской архитектуры (1946–1949).

Зодчему удалось в полной мере реализовать в две эпохи. В 1917 году А.В. Щусев, работавший по заказам Святейшего синода, аристократии и членов императорской семьи, академик Императорской Академии художеств, кавалер орденов Российской империи, остался в стране и вновь добился высочайшего признания – непрерывно проектировал, с уверенностью отталкиваясь на изменения архитектурных тенденций, заслужил звание академика Академии наук СССР и государственные награды, четыре раза получал Сталинскую премию.

Судьба А. В. Щусева не была простой. Он родился в Кишиневе 26 сентября (8 октября) 1893 года. Отец, Виктор Петрович, занимал должность смотрителя городской больницы. Мать, Мария Корнеевна, вела дом и принимала активное участие в образовании троих сыновей. Семья жила небогато, но дружно. Художественный талант А. В. Щусева, проявившийся в раннем детстве, развивался при поддержке близких и гимназического учителя рисования Н. А. Гольинского. Когда Алексею было 16 лет родители умерли, и юноша заканчивал школу самостоятельно, зарабатывая репетиторством.

В 1891 году А.В. Щусев поступил на архитектурное отделение Императорской Академии художеств в Санкт-Петербурге. Под руководством И. Е. Репина и А.И. Куинджи он достиг высоких результатов в живописи и даже испытал сомнения, не посвятить ли себя полностью этому искусству. Однако рациональные соображения взяли верх. Архитектуре будущей зодчий обучался у Л. Н. Бенуа Г. И. Котова, а практический опыт приобретал, работая у своих педагогов в каче-

стве помощника. Первый коммерческий заказ – надгробный памятник Д. П. Шубину-Поздееву – А. В. Щусев получил в 1895 году благодаря предприимчивости и обаянию. О желании вдовы возвести часовню над захоронением мужа-генерала на Никольском кладбище Александра-Невской лавры он узнал случайно. Начиная архитектор нанёс ей визит, предложил свои услуги и убедил отдать заказ именно ему.

В 1897 году А. В. Щусев был удостоен звания архитектора-художника и права поездки за границу в качестве пенсионера Академии художеств. В поездке он жадно впитывал новые впечатления и фиксировал их в живописи, графике, фотографии. Он посетил Италию, Тунис, Турцию, Францию, Англию. Осматривал памятники и музеи, занимался в библиотеках, общался с коллегами из разных стран. В автобиографии зодчий очень высоко оценил влияние этого этапа образования на развитие профессионального мастера: «Формировала архитектора обычно заграничная поездка», – написал он в автобиографии в 1938 году.

В 1911 году началось сотрудничество зодчего с частным Обществом Московско-Казанской железной дороги, по заказу которого он создал проект Казанского вокзала в Москве и архитектурное оформление типовых построек железнодорожных линий Арзамас – Шихраны, Нижний Новгород – Котельнич и Казань – Екатеринбург. А. В. Щусев избрал художественным ориентиром московское зодчество XVII века и нашёл яркий образ для современного вокзала, возведённого на основе передовых инженерно-строительных технологий: многоэтажная композиция здания, напоминающего стихийно застроенный древнерусский городок, и живописный декор, основанный на контрасте краснокирпичной кладки стен и белокаменной резьбы, позволили избежать монотонности при большой протяженности фасадов. В послевоенные годы интерьером вокзала придавался роскошный торжественный облик в соответствии со вкусом времени. И одновременно в комплексе с ним строилась станция Комсомольская новой кольцевой линии метро. А. В. Щусев руководил этими мероприятиями на всех этапах вплоть до своей смерти в 1949 году. Казанский вокзал был горячо любимым и самым трудным детищем мастера – работе над ним он посвятил 38 лет.

Переломный 1917 год А. В. Щусев встретил зрелым профессионалом с богатой практикой и высоким авторитетом среди коллег. Готовность упорно трудиться, гибкость мышления и незаурядные организаторские способности

позволили зодчему без промедления включиться в создание архитектурного образа молодого советского государства. Он возглавил разработку проекта планировки советской столицы «Новая Москва» (1918–1924), опиравшегося на новейшие достижения мировой градостроительной науки и в то же время ориентированного на сохранение исторически сложившейся структуры города и его уникальных древних памятников. В 1923 году А. В. Щусев выступил главным архитектором Всероссийской сельскохозяйственной и кустарно-промышленной выставки, призванной продемонстрировать достижения нового строя.

Признанием исключительного профессионализма А. В. Щусева стало приглашение его к работе над Мавзолеем В. И. Ленина на Красной площади в Москве. В ночь с 23 на 24 января 1924 года А. В. Щусев получил от правительственной комиссии по организации похорон В. И. Ленина поручение разработать проект и возвести временное сооружение для организации церемонии прощания с вождём. Уже в первых эскизных набросках была отчетливо сформулирована идея ступенчатой композиции, которая получила воплощение в лаконичных формах первого деревянного (временного) Мавзолея, просуществовавшего до весны 1924 года. Далее, во втором деревянном Мавзолее А. В. Щусев развил найденное ранее решение, увеличив масштаб постройки и тщательность пластической проработки фасадов. Третий – каменный (Воздвиженский) – Мавзолей стал итогом шестилетних исканий мастера. Монументальный и сдержанный, слегка асимметричный ступенчатый объём тёмно-бордового оттенка естественно и гармонично вписался в ансамбль Красной площади, не нарушив её исторически сложившуюся композицию. По типологии, функциональным особенностям и художественному решению это выдающееся сооружение и сегодня остается уникальным явлением в мировой архитектуре XX столетия.

Высочайшее профессиональное мастерство позволило А.В. Щусеву с уверенностью откликнуться на запрос власти о создании нового стиля путем «освоения исторического наследия». В 1930-е годы во 2-й проектной мастерской Моссовета под руководством А.В. Щусева разрабатывались эффективные и запоминающиеся ансамбли Смоленской и Ростовской набережных, площадей на улице Горького (ныне – Тверская) и на Садовом кольце, проектировались сооружения, послужившие примером для архитекторов во всех уголках СССР.

Во время Великой Отечественной войны



Наталья Шашкова

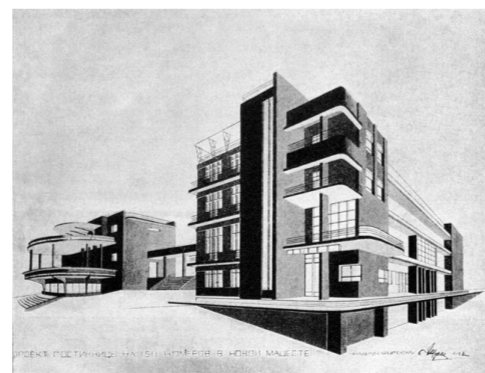
кандидат искусствоведения, директор Государственного научно-исследовательского музея архитектуры имени А. В. Щусева

ны А. В. Щусев не выезжал в эвакуацию и участвовал в организации обороны Москвы, а после первых побед в 1942 году приступил к работам по восстановлению разрушенных городов, особое внимание уделял возведению новых зданий научных учреждений, символически противопоставляя созидательное начало науки разрушительному началу войны.

В 1945 году по инициативе А. В. Щусева был создан Музей русской архитектуры. В Москве уже существовал музей такого профиля, основанный в 1934 году в качестве подразделения Всесоюзной академии архитектуры, однако зодчему удалось убедить председателя Совета народных комиссаров СССР В. М. Молотова в необходимости организации еще одного, общедоступного, архитектурного музея и получить для него здание в самом сердце столицы – на улице Коминтерна (Воздвиженка), 5.

А. В. Щусев возглавлял Музей русской архитектуры не многим более трёх лет, но ему удалось приобрести для коллекции сотни уникальных произведений, выпустить первый научный сборник, осовременить и отреставрировать три зала в руинированной усадьбе XVIII века, заселённой коммунальными жильцами, и открыть первую выставку. 26 мая 1949 года, на следующий день после смерти архитектора, музею было присвоено его имя.

Публикация основана на материалах издания, приуроченного к юбилейному выставочному проекту Государственного научно-исследовательского музея архитектуры имени А.В. Щусева, «Алексей Щусев. 150».



Проект гостиницы в Мацесте (отель-санаторий). 1927 год. Строительство: 1928–1929 (с конца 1990-х был реорганизован в Научно-исследовательский центр курортологии и реабилитации).



Николай Гришин

один из авторов и инициаторов проекта развития инфраструктуры яхтинга в Российской Федерации, архитектор

Суверенное развитие страны невозможно без транспортной доступности. При этом именно водное сообщение часто является не только более комфортным и быстрым по сравнению с сухопутным транспортом, но нередко и единственно возможным. Прибрежное каботажное сообщение имеет стратегически важное значение для градостроительной безопасности, инвестиционной привлекательности и комплексного рекреационного развития, доступности и комфорта побережья России.

Водный туризм является одним из наиболее динамично развивающихся, приоритетных и прибыльных видов туризма. Для его развития необходимо создание сети марин: портов для яхт и судов прибрежного пассажирского сообщения. Международный опыт строительства марин показывает, что они становятся ключевым градобразующим объектом береговой зоны.

Безусловно, одним из лидирующих регионов по разрабатываемым проектам марин стал Краснодарский край. А среди специалистов признанным экспертом, инициатором и основным автором многих проектов стал Николай Александрович Гришин.

Профильный эксперт Научно-экспертного совета Морской коллегии при Правительстве РФ, советник Российской Академии архитектуры и строительных наук по отделению градостроительства, член Градостроительного совета при главе города Сочи, член Союза архитекторов России, увлекшись парусным спортом в 1984 году к настоящему моменту стал одним из основных инициаторов развития инфраструктуры водного и яхтенного туризма в России.

В 1994 году он разработал «Предложение по формированию инфраструктуры морского туризма и транспорта на побережье Большого Сочи» для корректировки генерального плана развития Сочи и представил их на обсуждение. Николай Александрович был руководителем разработки концепции сочинской центральной набережной, которая в 2000 году прошла государственную экспертизу и получила премию «Хрустальный Дедал» на главном архитектурном конкурсе «Зодчество-2003», которая до сих пор хранится в доме Архитекторов города Сочи.

К 2006 году уже был разработан проект искусственного острова «Хомар», который стал основой совместного проекта

японской компании «Тохо Глобал Ассошиэйтс» и российского ООО «Хамар» с привлечением иностранных инвесторов из Японии, вдохновившихся идеей построить искусственный остров на берегах города Сочи, но экономический кризис 2008 года нарушил эти планы и данный проект был заморожен.

С тех пор непрерывно велась научная и аналитическая деятельность, проводились детальные исследования и проработка планировочных решений марин. В 2017 году была создана группа компаний «Альянс Марин Девелопмент», объединившая команду высокопрофессиональных специалистов.

В настоящий момент Николай Александрович является идеологом и экспертом группы компаний «Альянс Марин Девелопмент», команда которой вот уже более 30 лет специализируется на разработке и создании объектов инфраструктуры яхтинга, водных видов спорта и туризма и искусственных территорий и обладает всеми необходимыми компетенциями для разработки и реализации проектов инфраструктурных комплексов с маринами.

Результатом работы группы компаний «Альянс Марин Девелопмент» стало создание концепции «Градостроительного-планировочные решения по размещению объектов инфраструктуры яхтинга и каботажного пассажирского сообщения на побережье Большого Сочи», которая предполагает системный подход создания сети марин на побережье. Эта работа была представлена совместно с Департаментом архитектуры, градостроительства и благоустройства администрации города Сочи на открытии смотр-конкурс «Дни архитектуры 2020», который проходит ежегодно в рамках международной выставки «ЮГБилд». Предложенная схема размещения объектов

яхтинга и морского пассажирского сообщения на побережье получила «Золотой диплом». Работа учитывала архитектурные и градостроительные решения муниципальных образований субъектов Российской Федерации и содержала планировочные решения по размещению объектов инфраструктуры яхтинга и каботажного пассажирского сообщения вдоль побережья Большого Сочи. На основании этой работы были подготовлены

«Концепции развития инфраструктуры яхтенного туризма на Азово-Черноморском побережье Краснодарского края», которые были доработаны и предложены на рассмотрение руководству Краснодарского края.

В 2021 году была создана рабочая группа при правительстве Краснодарского края под председательством вице-губернатора А. А. Руппеля, которая доработала и подготовила к утверждению Концепцию, предложенную группой компаний «Альянс Марин Девелопмент».

Вслед за этим на основании Концепции, подготовленной Краснодарским краем, была проведена работа с Федеральным агентством по туризму (Ростуризм): была создана дорожная карта по реализации концепции, а также было подготовлено распоряжение Правительства Российской Федерации от 14 октября 2021 г. № 2897-р «Об утверждении Концепции развития яхтенного туризма в Российской Федерации на период до 2030 года», с поручениями Ростуризму совместно с заинтересованными федеральными органами исполнительной власти представить в Правительство Российской Федерации проект плана мероприятий по реализации Концепции. Через год, после расформирования (Ростуризма), поручение обеспечить координацию деятельности по планированию и осуществлению мероприятий по развитию инженерной и транспортной инфраструктуры яхтенных портов было передано Минстрою России.

Все эти годы представители группы компаний «Альянс Марин Девелопмент» Н. А. Гришин и О. А. Шебзухова презентовали свои разработки и предложения на различных выставках, форумах, круглых столах и совместных муниципальных, региональных и федеральных рабочих группах, получая поддержку и одобрение у яхтсменов, градостроителей, инвесторов и др. создавая большой позитивный резонанс, так как предлагаемые идеи предполагают создание новой отрасли, которая даст возможность безопасного вдольберегового сообщения, развития внутреннего и въездного туризма и соответствие береговой зоны Российской Федерации международным стандартам. Администрацией города Сочи была создана рабочая группа по яхтингу и берегозащите, так как этот вопрос является крайне важным непосредственно для города Сочи. Создание подобных объектов является одним из элементов градостроительной безопасности и даёт возможность формирования устойчивого и безопасного развития береговой зоны и предполагает строительство гидротехнических сооружений, пляжей, набережных,

современных гостиничных комплексов, включающих в себя современный нормерной фонд. Создание искусственных земельных участков в береговой зоне даёт возможность трансформировать береговую полосу, создав такие участки, которые дадут возможность не переносить железную дорогу с береговой зоны. В проектах учтены экономические, социальные и экологические факторы, которые отражаются в подготовленных инвестиционных проектах по пилотным объектам Краснодарского края, включающих четыре пилотных объекта в городе Сочи: «Каньон Прохладный», «Южный Риф», «Коста Марина» и «Марина Водопадная».

По одному из этих эскизов – искусственному полуострову «Южный Риф», особо важному и значимому с точки зрения градостроительства и развития территории города Сочи, было предложено провести открытый архитектурный конкурс в Сочи в 2023 году в рамках международного архитектурного фестиваля «ЭкоБерег». Организаторами Конкурса выступает Союз архитекторов России совместно с Администрацией муниципального образования городского округа города-курорта Сочи Краснодарского края.

Очень скоро мы увидим результат этой градостроительной работы по поиску градостроительных решений застройки искусственного земельного участка с маринной и инфраструктурой яхтинга, которая, несомненно, компенсирует дефицит земельных участков и нормализуют транспортную схему в районе интенсивного развития города Сочи. Также ГК «Альянс Марин Девелопмент» была проработана концепция развития сети марин с причалами для прибрежного пассажирского сообщения вдоль Азово-Черноморского побережья, которая вошла в топ-60 лидерских проектов форума «Сильные идеи для нового времени», проводимого Агентством стратегических инициатив. Среди 23565 идей конкурса по критериям масштабности, новизны, зрелости, актуальности и уровня проектного планирования и в рамках питч-сессий на полях ПМЭФ-2023 была представлена руководителем ГК «АМД» Шебзуховой О. А.

Очень скоро мы увидим результат этой градостроительной работы по поиску градостроительных решений застройки искусственного земельного участка с маринной и инфраструктурой яхтинга, которая, несомненно, компенсирует дефицит земельных участков и нормализуют транспортную схему в районе интенсивного развития города Сочи. Также ГК «Альянс Марин Девелопмент» была проработана концепция развития сети марин с причалами для прибрежного пассажирского сообщения вдоль Азово-Черноморского побережья, которая вошла в топ-60 лидерских проектов форума «Сильные идеи для нового времени», проводимого Агентством стратегических инициатив. Среди 23565 идей конкурса по критериям масштабности, новизны, зрелости, актуальности и уровня проектного планирования и в рамках питч-сессий на полях ПМЭФ-2023 была представлена руководителем ГК «АМД» Шебзуховой О. А.

Очень скоро мы увидим результат этой градостроительной работы по поиску градостроительных решений застройки искусственного земельного участка с маринной и инфраструктурой яхтинга, которая, несомненно, компенсирует дефицит земельных участков и нормализуют транспортную схему в районе интенсивного развития города Сочи. Также ГК «Альянс Марин Девелопмент» была проработана концепция развития сети марин с причалами для прибрежного пассажирского сообщения вдоль Азово-Черноморского побережья, которая вошла в топ-60 лидерских проектов форума «Сильные идеи для нового времени», проводимого Агентством стратегических инициатив. Среди 23565 идей конкурса по критериям масштабности, новизны, зрелости, актуальности и уровня проектного планирования и в рамках питч-сессий на полях ПМЭФ-2023 была представлена руководителем ГК «АМД» Шебзуховой О. А.

Очень скоро мы увидим результат этой градостроительной работы по поиску градостроительных решений застройки искусственного земельного участка с маринной и инфраструктурой яхтинга, которая, несомненно, компенсирует дефицит земельных участков и нормализуют транспортную схему в районе интенсивного развития города Сочи. Также ГК «Альянс Марин Девелопмент» была проработана концепция развития сети марин с причалами для прибрежного пассажирского сообщения вдоль Азово-Черноморского побережья, которая вошла в топ-60 лидерских проектов форума «Сильные идеи для нового времени», проводимого Агентством стратегических инициатив. Среди 23565 идей конкурса по критериям масштабности, новизны, зрелости, актуальности и уровня проектного планирования и в рамках питч-сессий на полях ПМЭФ-2023 была представлена руководителем ГК «АМД» Шебзуховой О. А.



«Год архитектуры – повод вспомнить знаковые для Сочи события и объекты, которые отмечают в 2023 году юбилей. Так или иначе все они оказали большое влияние на формирование города.

Сочинская городская общественная организация Союза архитекторов России знакомит с некоторыми важными, на наш взгляд, юбилеями.

В 1913 году в честь 300-летия царствующего дома Романовых на улице Ремесленной заложена **Платановая аллея**. 110 лет сочинцы берегут этот памятник садово-паркового искусства.

В том же 1913 году открыт памятник **«Пушка и Якорь»**, установленный в честь победы русских войск в войне с Турцией (1828–1829 гг.) Установил памятник на свои средства ротмистр Леонид Федосеевич Долинский в память 75-летия основания Сочи.



Редко вспоминаемая дата – май 1933 года: - строительство города-курорта Сочи объявлено **Ударной стройкой**. Были привлечены лучшие архитекторы страны: А. В. Щусев, Л. А. Веснин, И. В. Жолтовский, К. Н. Чернопятов, И. С. Кузнецов, М. И. Мержанов и другие. Впервые город получил схему планировки. В кратчайшие сроки была построена инженерная и транспортная инфраструктура. Транспортная магистраль, длиной 8003 м, связала центр Сочи с Мацестой. Три беспролетных моста – Ривьерский, Верещагинский и Мацестинский – сделали более доступным и комфортным передвижение по городу. Начато строительство акватории морского порта и параллельно регулирование реки Сочи. Проложены водопровод и канализация. Именно благодаря этой ударной стройке город сегодня может гордиться многими памятниками советской архитектуры: санаториями, общественными зданиями, объектами культуры.

Удивительно, но о дореволюционной истории Сочи можно найти гораздо больше источников, чем о проектировании и строительстве в 60–70-х годах. Восполняя этот пробел, хочется остановиться подробнее на объекте, отмечая в

Слово Молодежной секции Сочинской организации Союза архитекторов России:

Архитектура – это не только искусство, но и наука, которая требует постоянного развития и обновления. В этом смысле молодые архитекторы играют важную роль, внося свежий взгляд и инновационные решения в современное строительство. В Сочи действует молодежная секция Сочинской городской организации Союза архитекторов России, которая объединяет талантливых специалистов до 35 лет, занимающихся различными направлениями архитектуры. Также в нём состоят и более старшие коллеги, которые идут в ногу со временем и помогают новым членам сообщества.

В новом формате это направление



этом году полувековой юбилей.

В генплане 1967 года были определены не только места размещения курортных комплексов, но и высотных акцентов – доминант. В те годы именно так формировали морской фасад города. Одним из таких мест была гора между двух рек Мацестой и Агурой.

В конце XIX века на этой горе размещалось имение Михайловское, принадлежавшее Михаилу Михайловичу Зензинову, успешному коммерсанту.

В двадцатых годах прошлого века места эти вместе с прекрасной дачей Зензиновых облюбовала элита коммунистической партии. А в 1931 году рядом была построена дача Сталина по проекту Мира Ивановича Мержанова. В 1937 году дача была полностью перестроена. На месте старой дачи появилось новое тёмно-зелёное здание с двухэтажной центральной частью и одноэтажными крыльями (надстроеными после войны). По соседству были возведены особняки для других членов политбюро: Берии, Маленкова, Ворошилова, Молотова.

В начале 70-х на этой, можно сказать элитной территории молодыми специалистами сочинского проектного института «Южгипрокоммунстрой» был разработан проект пансионата **«Зелёная роща»**.

Авторский коллектив состоял из архитекторов: И. Ярошевский (руководитель), З. Бунакова, В. Шавернев; инженеры: В. Матковский, Г. Пилипенко, Э. Пугачевская, Н. Пуртов; художника: А. Скрипникова.

Пансионат открылся 13 июля 1973 года. И изначально он задумывался, как антипод существующей в то время системе отдыха. До этого санатории были источниками для детей. Часто глава семейства по путёвке отдыхал в санатории, а жена с детьми селилась за пределами элитной здравницы. Основной идеей при

было создано в 2019 году с целью поддержки и развития молодых архитекторов, а также повышения их профессионального уровня и квалификации.

В апреле 2021 года в Зимнем театре прошла выставка «Творчество молодых», посвященная Году Молодёжи в Сочи. Приняли участие в выставке и представили свои проекты архитекторы Кириенко Михаил, Полюхович Ксения, Воскерчян Екатерина, Кузьма Антон, Амиров Александр, Баклан Екатерина.

В июле 2021 года были объявлены итоги Международного архитектурно-градостроительного конкурса на разработку концепции Центральной набережной

проектировании «Зелёной рощи» стало размещение родителей с детьми в малоэтажном спальном корпусе на 189 мест, обращённом всеми номерами к морю.



Высотный семнадцатитрёхэтажный корпус на 311 мест для отдыха взрослых стал заметной доминантой, воспринимаемой как с двух сторон шоссе, так и с моря, и даже при подлёте к аэропорту.

Спальный корпус, имеющий двухстороннюю ориентацию номеров, размещён торцом к морю так, что из каждой комнаты открывается прекрасный вид. Также в этом корпусе проектировался вестибюль, и административные помещения на первом этаже, фойе и киноконцертный зал – на втором этаже, библиотека, бильярдная и комнаты игр – на третьем этаже. С пятого по пятнадцатый этажи – номера. Четвёртый и шестнадцатый – технические этажи. На самом верхнем, семнадцатом, этаже было летнее кафе с зимним и летним залом на эксплуатируемой кровле.

Третий объём, где размещены были основные обслуживающие помещения, композиционно и функционально объединял весь комплекс. Главный вестибюль являлся связующим помещением для транзитных потоков отдыхающих; отсюда можно было попасть в оба спальных корпуса, клубную часть, столовую, танцзал.

В комплекс входил киноконцертный

«Архитекторы нового поколения. Новые идеи и проекты»

Сочи, где победителем конкурса стал консорциум под руководством UNStudio (Нидерланды). Участником данного консорциума также было бюро Амігов Architects, руководитель которого, архитектор Амиров Александр, является членом Сочинской организации Союза архитекторов России.

В 2022 году в Доме архитектора открылся Архитектурный Книжный клуб, который ведёт архитектор Владислав Пономарёв. На встречах клуба разбирают важные литературные труды и манифесты в области архитектуры и дизайна, стараются говорить просто о сложном. Инициатива была отмечена дипломом



Зимний театр. 1938 г.
Архитектор К. Н. Чернопятов.

зал на 450 мест, где ряды расположены амфитеатром, что позволяло хорошо видеть сцену с любого места.

Оригинальное решение нашли проектировщики для комфортной связи комплекса, расположенного на горе с пляжем. Лифтоподъёмник с четырьмя кабинами грузоподъёмностью 1000 кг каждый опускал отдыхающих на 100 м на уровень набережной моря и далее по тоннелю длиной 150 м они попадали прямо на пляж. В тоннеле всегда был чистый воздух, дневное освещение, зелёные насаждения в переносных ёмкостях. Таким образом, отдыхающие не пересекали автомагистраль и железнодорожный путь, которые отделяют здравницу от моря.

Проектировщикам удалось создать композицию из нескольких объёмов различной высоты, но удивительно связанных в комфортное пространство, визуально объединённых водной поверхностью бассейна.

В генплане 1967 года было заложено создание единой системы зелёных насаждений общего пользования как одного из важных факторов развития города с учётом организации общегородского курортного парка в районе «Зелёной рощи», приморских курортных парков, садов курортных комплексов и бульваров.

В семидесятых годах стал популярным терренкур, который начинался от конечной остановки 17 маршрута на Новой Мацесте. Далее дорога шла по лесопарку к воротам пансионата. Ворота эти были всегда гостеприимно распахнуты. Можно было прогуляться по комфортной зелёной территории пансионата и спуститься к остановке автобуса у молодежного лагеря «Спутник».

Очень жаль, что идея общего пользования зелеными территориями ныне забыта». – Е. Мотриченко, член правления Сочинской организации Союза архитекторов России.

президента Союза архитекторов России Шумаковым Николаем Ивановичем.

В ноябре 2022 года член союза архитектор Дарья Виноградова приняла участие в составе жюри открытого архитектурного конкурса на «Лучшее объёмно-планировочное решение реконструкции здания Сочинского ЦУМа», который проводился Сочинской городской организацией Союза архитекторов России по инициативе ООО «Центральный универмаг» при поддержке Департамента архитектуры и градостроительства администрации Сочи.

Дарья также выступила спикером в секции «Дома А-класса» в Международной выставке-форуме архитектуры и дизай-

на «АРХ Москва».

В конкурсе по Сочинскому ЦУМу принял участие один из членов молодежного движения архитектор Сергей Котов, представив свой проект реконструкции здания. В данный момент Сергей представляет Сочинскую организацию Союза архитекторов в обучающей программе Архитекторы.РФ, где изучают темы городского развития и раскрывают потенциал российских специалистов в этой области.

Мы задали архитекторам вопросы:

«Каким вы видите будущий архитектурный облик города Сочи?»

Что для этого можно сделать в первую очередь, и как новое поколение архитекторов может на это повлиять?»

Ксения Полюхович,
архитектор, член САР

«Как я вижу облик города Сочи – это ярко выраженный, читаемый, узнаваемый, единообразный и стильный образ. К сожалению, сейчас он достаточно разрознен. Хочется больше выразительности стилистики и узнаваемости исторической части города. Перед Олимпиадой был сделан капитальный ремонт, и была проведена большая работа в этом направлении, но со временем хаотичность возникла вновь.

Также была проведена работа над дизайн-кодом города. Я считаю, в этом вопросе должна проводиться более жёсткая и четкая политика. Необходимы постоянные согласования с главным художником города.

Нужно развивать среднетажное жильё, гостиницы, проводить реновацию, но в пользу, с перспективой на будущее. Возможно и высотное строительство в отдельных зонах, где высотные здания могли бы создавать интересный архитектурный ансамбль.

Сочи – один из самых красивых городов, который может стать ещё лучше. Молодым архитекторам хочу пожелать быть сплочёнными, не останавливаться и конструктивно доносить свою позицию».

Дарья Виноградова,
член САР, генеральный директор архитектурной компании полного цикла V6 Group

«Сочи – уникальный город России, особенный, ни на что не похожий. И архитектура просто обязана соответствовать стилю города: лёгкому, весёлому, неприхотливому – как настроение каждого приезжающего гостя.

Архитектурный облик города нужно поддерживать. Благодаря Градостроительному совету уже удаётся давать качественные рекомендации застройщикам. Да и архитекторы стали серьёзнее относиться к своим обязанностям, создавать красоту с учётом всех норм.

Новому поколению архитекторов просто нужно позволять творить с мягким напутствием в основных правилах и регламентах. В Сочи достаточно сложные правила землепользования и застройки, поэтому важен постоянный диалог».



проект «Сквер около школы № 65 в пгт. Красная Поляна, авторский коллектив под руководством архитектора Дарьи Виноградовой V6 Group

Сергей Котов, член САР,
главный архитектор бюро
Sergey Kotov Architects

«У каждого города есть доминирующий цвет. Например, в Калининграде – это кирпич, в Париже – миндально-зелёный цвет. Для меня Сочи – это белый цвет, белые горизонталь, возможно, стекло и керамика. Эти материалы близки мне и ассоциируются у меня с архитектурой советского модернизма. Советские архитекторы грамотно подошли к планировке города, к проектированию зданий, и эту преемственность, но в современном ключе, необходимо продолжать.

На законодательном уровне я бы предложил подумать об установлении определённой палитры используемых цветов. Сочи для меня слишком пёстрый.

Для того, чтобы повлиять на будущий облик, архитекторам нужно создавать критическую массу талантливых специалистов, объединяться в союзы, поддерживать Дом архитектора. Нужно общаться друг с другом, получать критику и вместе профессионально расти.

Необходимо, чтобы проекты общественных зданий и пространств рождались в архитектурных конкурсах, в которые будут вовлекаться молодые специалисты. Хотелось бы увеличить представительство молодёжи в Градсовете Сочи для получения обратной связи между городом и новыми перспективными специалистами».

Екатерина Воскерчян,
архитектор, член САР

«Архитектурный облик города – это образы, виды города, отражающие его исторические и культурные традиции, своеобразие городской среды, социальная и экономическая устремлённость. Это благополучие и гармония с природным окружением.

В конце XIX – начале XX веков городом был приобретён неповторимый архитектурный облик, имевший свои особенности и своеобразие, которые были прису-

– Екатерина Воскерчян, помогают в организации – Полюхович Ксения, Ткаченко Юлия. Архитектором Владиславом Пономарёвым была проведена работа над обновлением логотипа и созданием сайта archgrazet.ru, на котором собрана вся информация для участников конкурса.

Отдельно стоит упомянуть архитектора Ткаченко Юлию, которая на данный момент является преподавателем СГУ УЭТК и активно передаёт знания будущим специалистам.

Архитекторы нового поколения продолжают работать над новыми проектами и идеями, которые могут сделать Сочи более современным, комфортным и красивым городом. Молодёжная секция приглашает к сотрудничеству всех заинтересованных архитекторов, дизайнеров, художников и других специалистов, которые хотят внести свой вклад в развитие архитектуры Сочи.



курса. А именно: всеобщая открытость для участия; жюри с преобладающим числом признанных профессионалов; гарантия авторских прав, позволяющих автору-победителю принимать участие в реализации своего проекта. В противном случае это будет не конкурс, а тендер, по недоразумению названный конкурсом».

Владислав Пономарев,
архитектор, член САР

«Сочи нужна современная морская набережная – визитная карточка города. Это большой дорогостоящий проект, и его варианты уже были неоднократно представлены. Радует непрекращающееся внимание к этой теме. Видно, как много сегодня делается в этом направлении и уже сделано. Пока мы в ожидании глобальной стройки, необходимы также действия для улучшения положения сегодняшнего дня, например, текущий ремонт берегозащитных сооружений. Хочется появления современного благоустройства и транспортной инфраструктуры в жилых микрорайонах. Проектирование общественных зданий и пространств нужно чаще проводить в формате конкурсов.

Сейчас популярно говорить, что в Сочи нет земли. Я не согласен и считаю, что её достаточно. Как в центре, так и на периферии много необлагодороженных пространств, где могут быть построены как здания, так и созданы объекты благоустройства. Много объектов нуждается в реконструкции и переосмыслении. Архитекторы могут помочь городу в этом вопросе.

Ещё одно популярное мнение, что городу Сочи повредило высотное строительство. Я считаю, что высотное строительство – это неплохо, но при грамотном использовании и учёте сейсмики.

Необходимо развивать город по всей его полосе. Если мыслить ещё глобальнее,

нужно думать о всей прибрежной линии Чёрного моря России комплексно.

Задачи нового поколения архитекторов – выработка понятного архитектурного манифеста города, то есть стратегических задач и активный настрой на его планомерную реализацию.

В Сочи всё только начинается и впереди еще много интересной и плодотворной работы».

Марина Ковешникова,
главный архитектор компании
SochiBuild, член САР

Часто, в попытках создания «города будущего», погоне за современными тенденциями, кратковременными трендами, теряется самобытность среды, развивающейся на протяжении десятков лет.

На мой взгляд, очень важно сохранить особенный южный стиль города Сочи. Южная архитектура существенно отличается от архитектуры центральной и восточной частей России. И речь здесь не про определённое стилистическое направление, а про подход: адаптация сложного рельефа, фасадная защита от солнца, создание крытых галерей и навесов от дождя и зноя, обилие горизонтального и вертикального озеленения, водных сооружений, использование натуральных материалов, преобладающих в регионе и проч. А современные технологии дают архитектору широкую возможность для

создания знаковых пространственных объектов.

Но архитектурный облик не только про архитектуру, но и про устройство города. Важно развивать такие направления, как культурный код города, общественный транспорт, пешеходные коридоры, инклюзивность среды, экологичность, бытовую и социальную и безопасность.

Именно на это важно обратить внимание в первую очередь, потому что через решение фундаментальных задач родится каркас будущего города, который и создаст его внешний облик.

И новое поколение архитекторов уже влияет на наш город. Мир меняется, меняется мышление, меняются человеческие ценности. На первый план выходит не погоня за самым высоким, самым большим и самым стеклянным, а соразмерность, любовь к человеку, забота о будущем.

Так, шаг за шагом архитектурный облик города Сочи станет действительно уникальным, притягательным и комфортным для туристов и горожан.



ПРОГРАММА МЕРОПРИЯТИЙ

ВРЕМЯ	МЕРОПРИЯТИЕ	МЕСТО ПРОВЕДЕНИЯ
20 сентября (среда)		
В течение дня	Прибытие и размещение участников и гостей фестиваля в гостиницы «City Park Hotel Sochi», «Pullman Sochi Centre», трансфер.	г. Сочи, ул. Орджоникидзе, д. 11А г. Сочи, Морской переулок, д. 2
21 сентября (четверг)		
11:00-11:30	Торжественная церемония открытия фестиваля	Южная площадь отеля «Pullman Sochi Centre», г. Сочи, ул. Орджоникидзе, д. 11А.
с 11:30	Осмотр выставки работ конкурса «На разработку архитектурно-градостроительной концепции формирования морского рекреационного комплекса «Южный Риф» в Адлерском районе г. Сочи.	Южная площадь отеля «Pullman Sochi Centre», г. Сочи, ул. Орджоникидзе, д. 11А.
11:50-14:30	Работа жюри.	
11:50-14:05	Архитектурная научно-практическая конференция «Сочинская агломерация – стратегия и ресурс развития». I сессия «Сочинская агломерация – градостроительные аспекты».	Отель «Pullman Sochi Centre», зал Магнолия, 3 этаж, г. Сочи, ул. Орджоникидзе, д. 11А.
14:10-14:40	Кофе-брейк.	
15:00 - 19:30	Выезд на автобусную экскурсию по маршруту: г. Сочи – ж/д вокзал Адлер – Сириус.	От отеля «Pullman Sochi Centre», г. Сочи, ул. Орджоникидзе, д. 11А. Ресторан «Восточный квартал», г. Сочи, ул. Приморская, д. 7.
20:00	Ужин (оплата самостоятельная).	
22 сентября (пятница)		
9:30	Регистрация на конференцию. Осмотр выставки	Отель «Pullman Sochi Centre», 3 этаж
9:50-11:55	Архитектурная научно-практическая конференция «Сочинская агломерация – стратегия и ресурс развития». II сессия «Сочинская агломерация – развитие береговой зоны».	Отель «Pullman Sochi Centre», зал Магнолия, 3 этаж, г. Сочи, ул. Орджоникидзе, д. 11А.
12:00-12:30	Кофе-брейк	
12:30-14:10	Архитектурная научно-практическая конференция «Сочинская агломерация – стратегия и ресурс развития». III сессия «Отечественный и зарубежный опыт решений по развитию прибрежных территорий».	Отель «Pullman Sochi Centre», зал Магнолия, 3 этаж, г. Сочи, ул. Орджоникидзе, д. 11А.
15:00-16:00	Мастер-класс Гришина Николая Александровича, профильного эксперта Научно-экспертного совета Морской коллегии при Правительстве РФ, советника РААСН по отделению градостроительства Тема: Марины – красивые победы и досадные поражения.	Отель «Pullman Sochi Centre», зал Магнолия, 3 этаж, г. Сочи, ул. Орджоникидзе, д. 11А.
16:15-17:15	Мастер-класс Куземабаева Татана Байдусеновича, архитектора, руководителя ООО «Архитектурная мастерская Татана Куземабаева». Тема: Разрез Архитектора.	Отель «Pullman Sochi Centre», зал Магнолия, 3 этаж, г. Сочи, ул. Орджоникидзе, д. 11А.
23 сентября (суббота)		
9:00-12:00	Архитектурная яхтенная регата на приз Главы города Сочи.	Морской порт, возле фонтана «Богиня мореплавания Исида» г. Сочи, ул. Войкова, д.1
10:00-11:00	Морская прогулка-экскурсия «Морской фасад Сочи 11 лет спустя» на катамаране «Дагомыс».	
9:00-12:00	Пешеходная экскурсия по городу «Ротонды и колонны Сочи»	От отеля «City Park Hotel Sochi» г. Сочи, Морской переулок, д. 2.
14:00 - 14:10	Выступление Александрова Бориса Евгеньевича, советника Главы г. Сочи. Тема: Эко-город.	Отель «Pullman Sochi Centre», зал Платан, 3 этаж, г. Сочи, ул. Орджоникидзе, д. 11А.
14:10-15:40	Мастер-класс Явейна Никиты Игоревича, архитектора, академика РААСН, профессора, руководителя архитектурного бюро «Студия 44». Тема: 9 музеев.	Отель «Pullman Sochi Centre», зал Платан, 3 этаж, г. Сочи, ул. Орджоникидзе, д. 11А.
17:00-17:30	Торжественная церемония награждения победителей архитектурной яхтенной регаты.	Отель «Pullman Sochi Centre», зал Платан, 2 этаж, г. Сочи, ул. Орджоникидзе, д. 11А.
17:30-18:00	Торжественная церемония награждения победителей курсовой программы, закрытие фестиваля.	Отель «Pullman Sochi Centre», зал Платан, 2 этаж, г. Сочи, ул. Орджоникидзе, д. 11А.
19:00	Заключительный ужин.	Ресторан «Восточный квартал» г. Сочи ул. Приморская д. 7

АРХИТЕКТУРНАЯ НАУЧНО-ПРАКТИЧЕСКАЯ КОНФЕРЕНЦИЯ «СОЧИНСКАЯ АГЛОМЕРАЦИЯ – СТРАТЕГИЯ И РЕСУРС РАЗВИТИЯ»

21 сентября (четверг)

Место проведения: Отель «Pullman Sochi Centre», зал Магнолия, 3 этаж.
Адрес: г. Сочи, ул. Орджоникидзе, д. 11А.

«СОЧИНСКАЯ АГЛОМЕРАЦИЯ – ГРАДОСТРОИТЕЛЬНЫЕ АСПЕКТЫ»

ВРЕМЯ	ДОКЛАД	СПИКЕР
11:30-11:50	РЕГИСТРАЦИЯ УЧАСТНИКОВ И ГОСТЕЙ КОНФЕРЕНЦИИ	
11:50-12:00	Открытие конференции с приветственным словом. Модератор: Клинова Наталья Александровна, советник президента Российской академии архитектуры и строительных наук (РААСН), руководитель Оргкомитета СГА им. А.В. Кузьмина.	
12:00-12:20	«Сочинская агломерация – стратегия и ресурс развития».	Спирин Павел Павлович , директор ООО «НИИ ПГ», член-корреспондент РААСН, кандидат географических наук.
12:20-12:35	«Экоберег в технологии управления пространственным развитием Сочинской курортной агломерации».	Авдеева Татьяна Тимофеевна , доктор экономических наук, профессор Кубанского государственного университета.
12:35-12:50	«Ключевые принципы стратегии «Сочи-2035».	Крыловский Алексей Борисович , управляющий директор консорциума Леонтьевский Центр – AV Group, координатор комиссии «Создавай российское» и мозгового центра ФПП ВПП «Единой России» «Выбирай свое».
12:50-12:55	«Уральский гранит. Основа реализации стратегических проектов».	Милосердов Олег Павлович , представитель группы компаний «Уральский гранит», член СА России.
12:55-13:15	«Кластерное развитие Сочинской курортной агломерации, подход к формированию системы черноморско-азовских курортно-рекреационных агломераций (ЧАКРА). Градостроительные аспекты формирования курортно-туристических территорий муниципальных образований».	Козинский Олег Филиппович , руководитель Азово-Черноморского представительства АЧП ЮТО РААСН, заслуженный архитектор РФ, академик, руководитель Сочинского отделения МААМ, вице-президент СА России, председатель окружного совета САР в ЮФО.
13:15-13:30	«Сочи. Гибридные приморские пространства и модульные сооружения обслуживания как отражение развития города. Вчера, сегодня, завтра».	Виссарионов Юрий Геннадьевич , член правления СМА, академик, первый вице-президент МААМ, член-корреспондент РААСН, генеральный директор ООО «ПТАМ Виссарионова».
13:30-13:35	«Роль мощения в проектировании визуальной-комфортной городской среды».	Любомирова Елена Евгеньевна , руководитель отдела сопровождения проектов ООО ТД «Выбор», исполнительный директор ассоциации производителей мелкоштучных бетонных изделий ПМБИ.
13:35-13:45	«Утверждение предмета охраны, границ территории и требований к градостроительным регламентам в границах территории исторического поселения регионального значения город Сочи».	Давиденко Георгий Георгиевич , начальник Управления государственной охраны объектов культурного наследия администрации Краснодарского края.
13:45-14:05	«Итоги 10 лет Олимпийского проекта».	Рысин Юрий Владимирович , председатель президиума Южного территориального отделения РААСН, заслуженный архитектор РФ.
14:10-14:40	Кофе-брейк.	

22 сентября (пятница)

Место проведения: Отель «Pullman Sochi Centre», зал Магнолия, 3 этаж.
Адрес: г. Сочи, ул. Орджоникидзе, д. 11А.

«СОЧИНСКАЯ АГЛОМЕРАЦИЯ – РАЗВИТИЕ БЕРЕГОВОЙ ЗОНЫ»

ВРЕМЯ	ДОКЛАД	СПИКЕР
9:30-09:50	Регистрация на конференцию.	Фойе напротив зала Магнолия, 3 этаж.
10:00 - 10:15	«Методология градостроительной организации комплексного развития прибрежных ландшафтов (КРТ) на основе бассейнового принципа».	Козинская Ольга Викторовна , кандидат архитектуры, советник РААСН, председатель Общественного учреждения «Градостроительный совет города-курорта Сочи», директор ООО «Архитектурная мастерская «АР.КО»», доцент Сочинского государственного университета.
10:15-10:25	«Эксплуатируемые кровли. Материалы, конструкции и особенности современного использования».	Яшенков Сергей Анатольевич , консультант по системам эксплуатируемых кровель и кровельного озеленения. Региональный представитель ООО «Дренажный Элемент», ООО «ЦинКо РУС».
10:25-10:40	«Морские рекреационные комплексы – будущее Азово-Черноморского побережья и особенностей развития России».	Шебзухова Ольга Александровна , эксперт по комплексному развитию территорий, генеральный директор ООО «Центр развития рекреационных территорий «НОВЫЕ ГОРИЗОНТЫ», руководитель группы компаний «Альянс Марин Девелопмент».
10:40-10:50	«Принципы «зеленого» строительства для инфраструктуры курортных зон».	Васильев Евгений Васильевич , заместитель председателя Ассоциации, руководитель направления транспортной инфраструктуры.
10:50-11:05	«Инфраструктура яхтинга – драйвер развития береговой зоны регионов и городов».	Гришин Николай Александрович , профильный эксперт Научно-экспертного совета Морской коллегии при Правительстве РФ, руководитель подгруппы по развитию водного туризма и инфраструктуры яхтинга Комитета по туризму Государственной Думы РФ, советник РААСН по отделению градостроительства, эксперт группы компаний «Альянс Марин Девелопмент», основной автор концепции развития яхтенного туризма Азово-Черноморского побережья.
11:05-11:15	«Причальная инфраструктура. Экологичность, технологичность и инновации».	Иваненко Виктор Владимирович , руководитель сектора «Судостроение», Ассоциация.
11:15-11:25	«Проблемы развития агломераций».	Неустрова Полина Константиновна , архитектор-градостроитель, член Союза архитекторов России, руководитель аналитической группы агентства стратегического развития «Центр».
11:25 - 11:40	«Архитектурное бюро UNK. Уникальные задумки архитекторов. Тенденции к крупноформатному остеклению и воплощение с помощью алюминиевых фасадных систем».	Иванченко Михаил Петрович , главный архитектор проекта UNK Project.
11:40-11:55	«Прогноз изменения природных условий территорий, подверженных риску возникновения чрезвычайных ситуаций природного и техногенного характера».	Вадачгория Олег Александрович , Doctor Science and Technology, член Международной ассоциации по инженерной геологии (IAIG) от РФ.
12:00 - 12:30	Кофе-брейк.	

22 сентября (пятница)

Место проведения: Отель «Pullman Sochi Centre», зал Магнолия, 3 этаж.
Адрес: г. Сочи, ул. Орджоникидзе, д. 11А.

«ОТЕЧЕСТВЕННЫЙ И ЗАРУБЕЖНЫЙ ОПЫТ РЕШЕНИЙ ПО РАЗВИТИЮ ПРИБРЕЖНЫХ ТЕРРИТОРИЙ»

12:30-12:45	«Комплексное развитие прибрежной территории на примере проекта «Две реки, одно море».	Бардачиев Татес Хачатурович , архитектор, руководитель компании «Мастерская открытой архитектуры», член СМА. Амиров Александр Михайлович , лауреат международного конкурса на проект центральной набережной г. Сочи (2021), руководитель архитектурного бюро «Amirov Architects».
12:45-12:50	«Изменение визуального восприятия в архитектуре с помощью цветовых решений».	Смирнова Анна Олеговна , директор по маркетингу и дистрибуции компании «Краски Фридендер», ЭХК «Невская палитра».
12:50-13:05	«Калуга: концепция связанных берегов».	Конов Алексей Олегович , заместитель городского головы – главный архитектор Калуги, первый вице-президент СМА, член Президиума СА России, советник РААСН, профессор МААМ, член-корреспондент Российской академии художеств.
13:05-13:25	«Эффективная среда. Алгоритм, позволяющий городским пространствам развиваться и приобретать уникальный облик».	Дражин Вадим Владимирович , генеральный директор проектной компании «VIASET», первый заместитель председателя Белорусского союза архитекторов, кандидат архитектуры, профессор МААМ.
13:25-13:40	«Приморские города Грузии. На примере городов Батуми и Поти, берег Чёрного моря».	Бесарион Татишвили , ассоциированный профессор Грузинского технического университета, факультет «Архитектуры, урбанистики и дизайна».
13:40-13:55	«Пространственное планирование как инструмент развития прибрежных территорий на примере проекта «Стратегия без границ: Волжско-Камский эко-коридор развития».	Воронкова Римма Мазхаровна , заместитель директора Resource Center по стратегическому планированию при Леонтьевском центре, руководитель направления «Пространственное планирование», почетный архитектор России, председатель Совета НП «Национальная гильдия градостроителей».
13:55-14:10	«Исторический обзор развития Сочинской курортной агломерации».	Шашкова Наталья Олеговна , директор музея архитектуры им. А. В. Шусева.